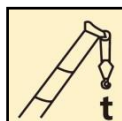


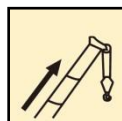
XCT30_S1

Автокран

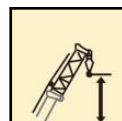
Технические характеристики



30t



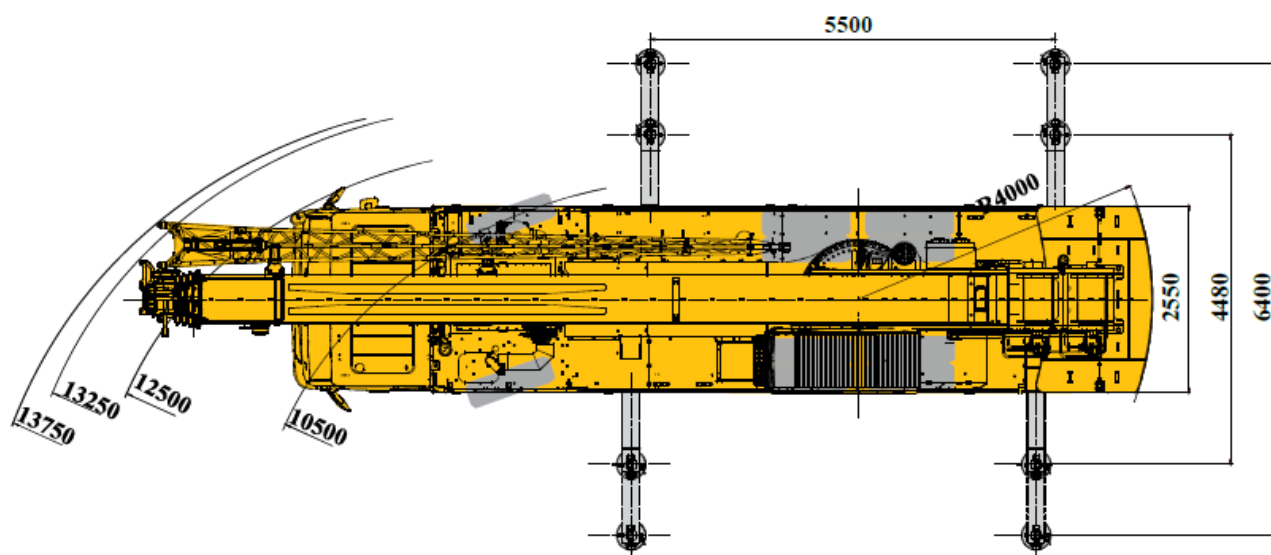
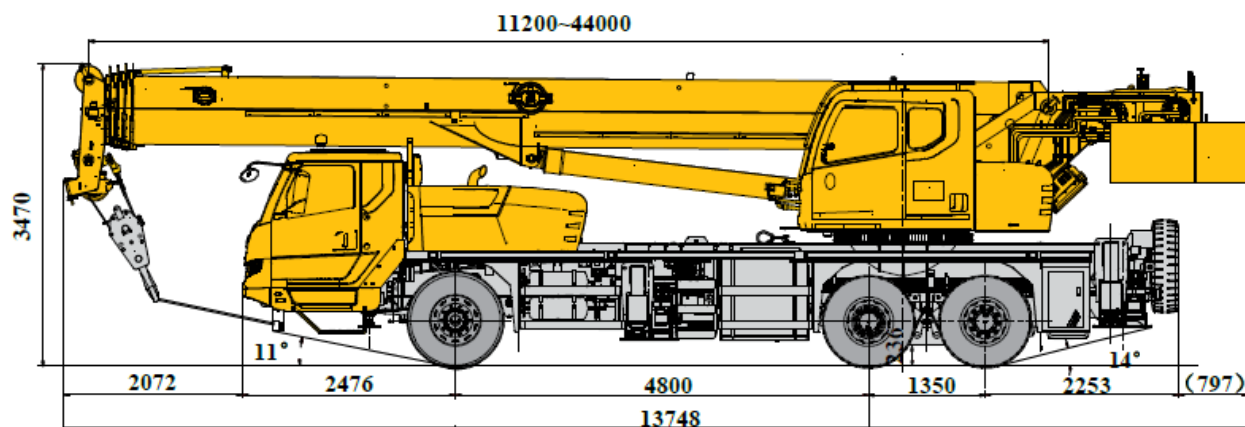
44m




51.1m





Размеры	3
Технические характеристики	4-7
Исполнение и дополнительное оборудование	8
Масса / Рабочие скорости	9
Комбинации стрелы и гуська	10
Стрела	11-13
Гусек	14-15
Описание символов	16
Таблица основных технических параметров	17-18
Примечания	19




Технические характеристики

	Шасси
Рама	Рама, разработанная и изготовленная компанией XCMG, выполнена из высокопрочной стали, имеет полностью закрытую поверхность для передвижения персонала и защищенную от скручивания коробчатую структуру.
Аутригеры	Четыре аутригера, расположенные в форме буквы H, управляются гидравлически с помощью рычагов управления. С каждой стороны шасси расположена панель управления аутригерами, а на каждой панели - креномер. Управление движением аутригеров может осуществляться одновременно или раздельно с любой стороны шасси. Машина оборудована 5-ой опорой. В каждом цилиндре опоры установлен двухходовой гидравлический клапан. Диаметр подпятника аутригера: $\varnothing 400$ мм Усилие на выносной опоре при максимальной нагрузке: 356 КН
Двигатель	SC9DF340Q5, рядный 6-цилиндровый дизельный двигатель с водяным охлаждением и электрическим управлением производства Shanghai Diesel Engine, номинальной мощностью 251 кВт/1900 об/мин и максимальным крутящим моментом 1450 Нм/1400 об/мин, соответствующий нормам выбросов Euro V. Емкость топливного бака: 360 л; емкость бака AdBlue/DEF: 35 л.
Трансмиссия	FAST механическое управление, 9-ступенчатая коробка передач с синхронизаторами
Оси	Высокопрочные мосты с двумя редукторами производства Hande, 2-й мост и 3-й мост для привода, с передним дисковым и задним барабанным тормозами.
Подвеска	Передняя подвеска: продольная рессорная балансирная подвеска, с цилиндрическими амортизаторами. Задняя подвеска: резиновая, с малым собственным весом и не требующая обслуживания.
Шины	10 шин и 1 запасное колесо. Передняя ось оснащена одинарной шиной, средняя и задняя оси - двойными шинами. Характеристики шин: 315/80R22.5 (ось 1). 12R22.5 (оси 2 и 3)
Тормозная система	Рабочий тормоз: двухконтурный пневматический тормоз, действующий на все колеса. Стояночный тормоз: пружинный тормоз, действующий на колеса осей 2~3. Вспомогательный тормоз: тормоз выхлопных газов двигателя.
Система рулевого управления	Механический рулевой механизм с гидроусилителем.
Кабина водителя	Полноразмерная кабина, рассчитанная на двух человек. Оснащена автомагнитолой, регулируемым сиденьем, рулевым колесом, защитным стеклом, тремя стеклоочистителями, стеклоподъемниками с электроприводом, перчаточным ящиком и кондиционером.
Электрическая система	24 В постоянного тока, два комплекта последовательно соединенных аккумуляторных батарей 12 В. Генератор: 28 В - 70 А. Спутниковая навигационная система ГЛОНАСС

	Крановая установка	
Структура	Разработана и произведена компанией XCMG, изготовлена из высокопрочной стали.	
Гидравлическая система	Двигатель шасси приводит в действие шестеренчатый насос с постоянным рабочим объемом для выполнения грузоподъемных операций. Пропорциональный многоходовой клапан переключения с датчиком нагрузки, встроенным предохранительным клапаном и клапаном защиты от возникновения воздушной кавитации; охладитель гидравлического масла с воздушным охлаждением. Опциональная функция аварийного опускания позволяет снизить нагрузку при невозможности запуска двигателя. Емкость гидравлического бака: 600 л.	
Система управления	Для управления крановой установкой используется пилотное гидравлическое управление. Все движения крана управляются гидронасосом и пропорциональным клапаном через два джойстика управления с левой и правой стороны.	
Система лебедок	Оснащена бороздчатым барабаном фирмы Lebus, приводимым в движение гидромотором со встроенным планетарным редуктором, с постоянно закрытым тормозом и балансировочным клапаном. Канат имеет канатную насадку, которая непосредственно устанавливается в гнездо кожуха. Время на замену каната сокращается, замена производится легко и быстро. Главная и вспомогательная лебедки могут управляться по отдельности.	Основная лебедка
Поворотная система	Однорядное, четырехточечное, шариковое опорно-поворотное устройство с внешним зацеплением, приводится в движение гидромотором и встроенным планетарным редуктором с постоянным замкнутым тормозом. Может непрерывно поворачиваться на 360° . Предусмотрены функции управления мощностью и свободного поворота, а также плавная регулировка скорости.	Вспом. лебедка
Механизм подъема стрелы	Одинарный передний гидравлический подъемный цилиндр двойного действия с балансировочным клапаном.	
Кабина оператора	Новая стальная кабина оборудована фронтальным остеклением. В остеклении используются безопасное стекло, электрический вентилятор и солнцезащитный козырек. Стандартные органы управления и индикаторы расположены в кабине эргономично. Кабина имеет новую эргономичную конструкцию сиденья с регулировкой спинки и подлокотниками с джойстиками. Предусмотрен подогрев сидений. Стеклоочистители установлены на лобовом и потолочном стеклах. Отопитель и кондиционер входят в стандартную комплектацию.	
Электрическая система	24 В постоянного тока, две последовательно соединенные батареи.	

	Крановая установка
Устройства безопасности	Предусмотрены гидравлический клапан уравнивания, гидравлический перепускной клапан, гидравлический двухходовой клапан и ОГМ. Для предотвращения чрезмерного отпускания каната в лебедке установлен ограничитель опускания. На оголовке стрелы установлен блок для предотвращения перематывания каната. Зеркало заднего вида входит в стандартную комплектацию лебедки. В качестве опции поставляется устройство контроля состояния лебедки в режиме реального времени.
Индикатор грузовой нагрузки	Когда фактический грузовой момент приближается к значению перегрузки, подается звуковое и визуальное предупреждение, и опасное действие автоматически прекращается до наступления момента перегрузки. Имеется функция сохранения информации о перегрузках (черный ящик) и функция диагностики неисправностей.
Крюковые обоймы	<ul style="list-style-type: none"> 3 т крюк 3 т крюк
Постоянный противовес	6.5 т

	Система стрелы и гуська
Стрела	5-секционная стрела с U-образным сечением, сварная конструкция. Двухцилиндровая система телескопирования плюс тросы Длина стрелы: 11,2 м~44 м.
Гусек	Односекционный решетчатый гусек, сварная конструкция; три угла наклона - 0° , 15° и 30° . Длина фиксированного гуська: 8,3 м.
Вспомогательный шкив (одинарный верхний)	Устанавливается на оголовке стрелы и используется для работы на одиночной запасовке. Его грузоподъемность такая же, как и у стрелы, но максимальная грузоподъемность не превышает 3000 кг.

Версия	Описание функций
Стандарт	44m, 8.3m 5-секционная стрела 44 м, фиксированный гусек 8,3 м
<p>Примечание: для данной модели доступна только стандартная версия.</p>	

Дополнительное оборудование	
Сертификация по стандартам Таможенного Союза	Координатная защита, сигнализация о приближении к ЛЭП, температурное реле, система аварийного опускания и регистратор параметров.
Анемометр	
Креномер крановой установки	
/Монитор лебёдки	
Проблесковый маячок на крановой установке	
Камера заднего вида	
Проблесковый маячок на кабине водителя	
Откидная кабина оператора	

Вес



Ось	1	2	3	Общий вес
t	8.7	12.95	12.95	34.6

Основная крюковая обойма крепится к передней части кабины водителя; вспомогательная крюковая обойма крепится и фиксируется в хвостовой части рамы.



Крюковая обойма	Кратность запасовки	Масса (кг)	Размеры (мм)	Примечания
30 т	8	260	353×390×1202	Однорогий крюк, Стандарт
3 т	1	60	236×236×518	Однорогий крюк, Стандарт

Рабочие скорости








315/80 R 22.5 (1-я ось)
12R22.5 (2-я, 3-я оси)

2.5 ~ 90

47%



Рабочие механизмы	Рабочие скорости	Макс. натяжение одной линии	Диаметр/ длина каната
	0-135 м/мин, одна линия, 4-й слой	35 кН	16 мм/190 м
	0-133 м/мин, одна линия, 4-й слой	35 кН	16 мм/115 м
	0-1,8 об/мин		
	Приблизительно 38 сек для изменения угла наклона стрелы от -2° до 79°		
	Приблизительно 110 сек для выдвижения стрелы от 11,2 м. до 44 м.		

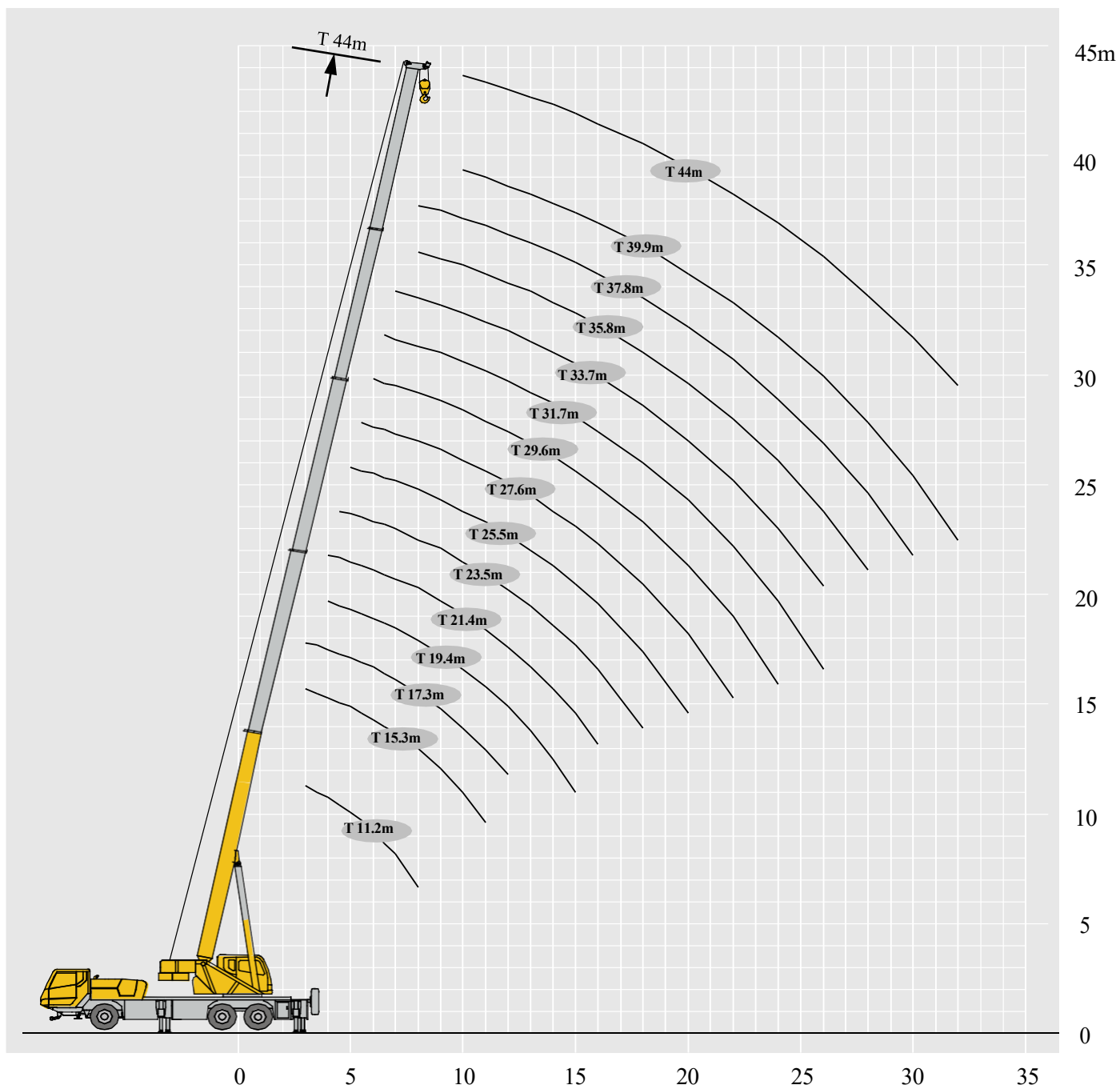



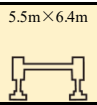


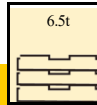

Телескопическая стрела

T: 11.2~44m

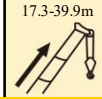
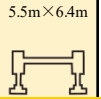

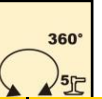
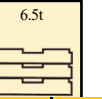



Гусек

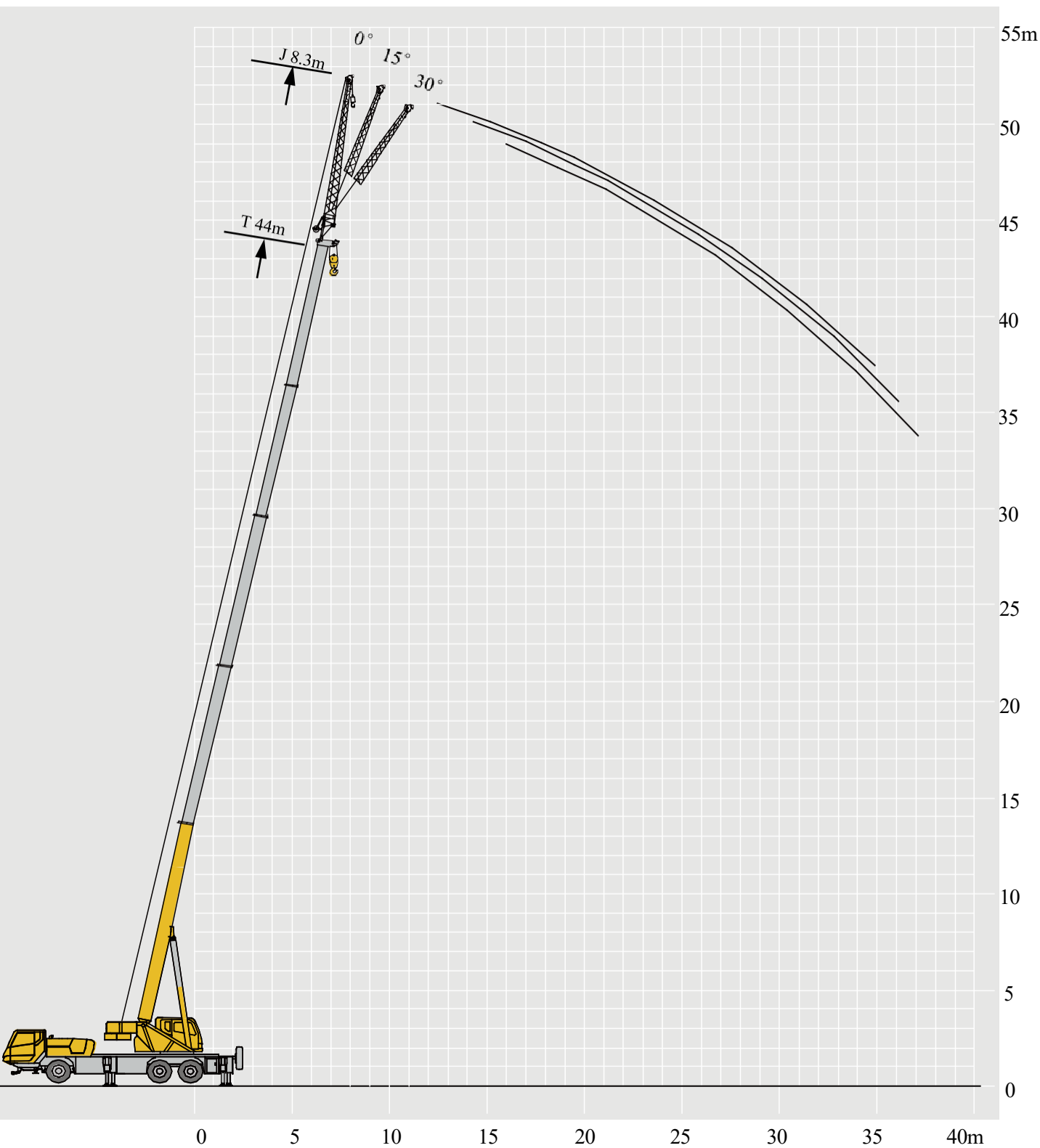
T: 11.2~44m
J: 8.3m



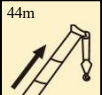
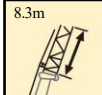
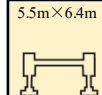


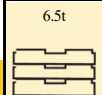
	 11.2-44m	 5.5m×6.4m		 360° 5t	 6.5t						
	11.2m	15.3m	19.4m	25.5m	31.7 m	37.8m	44m				
3	30000	25000									3
3.5	25000	25000									3.5
4	25000	25000	21000								4
4.5	25000	24000	20500								4.5
5	24600	23000	20000	18700							5
5.5	23000	21500	19800	18700							5.5
6	20800	20000	19000	17800							6
6.5	19000	18800	18200	16800	13800						6.5
7	17500	17000	16500	16000	13800						7
8	14600	14100	13900	14800	13500	10000					8
9		11300	11100	11900	12400	9700					9
10		9300	9100	10000	10400	9200	6600				10
11		7800	7600	8300	8800	8700	6500				11
12			6300	7100	7500	7800	6300				12
13			5400	6100	6500	6800	6200				13
14			4550	5200	5600	5900	5900				14
15			3800	4550	4900	5200	5500				15
16				3900	4300	4650	4900				16
18				2900	3400	3650	3900				18
20				2200	2600	2900	3100				20
22					2000	2300	2500				22
24					1500	1800	2000				24
26					1100	1350	1550				26
28						1050	1200				28
30						750	900				30
32							700				32

Таблицы грузоподъемности

	 17.3m	 23.5m	 29.6m	 35.8 m	 21.4 m	 27.6m	 33.7 m	 39.9m	
3	22000								3
3.5	22000								3.5
4	22000				21000				4
4.5	22000	21000			21000				4.5
5	22000	20600			21000				5
5.5	20000	19700			20500	17500			5.5
6	19600	18800	12000		19800	17500			6
6.5	18800	18100	11800		19000	17000			6.5
7	17600	17300	11400		18000	16500	11400		7
8	15500	16000	10600	8500	15100	15000	10600		8
9	12700	13100	9800	8000	12200	12700	10000		9
10	10600	11000	9000	7500	10200	10600	9500	7500	10
11	9000	9400	8400	7100	8600	9000	8900	7100	11
12	7800	8200	7800	6700	7300	7800	8100	6800	12
13		7100	7300	6400	6300	6800	7000	6500	13
14		6300	6500	6000	5500	5900	6200	6100	14
15		5600	5800	5700	4800	5200	5500	5700	15
16		4900	5200	5300	4200	4650	4900	5000	16
18		4000	4200	4350		3600	3900	4100	18
20			3400	3600		2850	3150	3300	20
22			2800	2950		2200	2500	2700	22
24			2300	2450			2000	2200	24
26				2050			1600	1800	26
28				1700				1450	28
30								1150	30
32								900	32



Таблицы грузоподъемности

	     	0°	15°	30°	
78		3000	2700	1600	78
75		2900	2400	1400	75
72		2800	2200	1300	72
70		2700	2000	1200	70
65		2200	1800	1100	65
60		1300	1300	1000	60
55		900	800	800	55
50		500	500	500	50

Общие символы

	Крановая установка		Шасси
	Грузоподъемность		Ось
	Длина стрелы		Скорость передвижения
	Вылет		Преодолеваемый уклон
	Угол наклона стрелы		Шины
	Высота подъема стрелы		Аутригеры
	Фиксированная длина гуська		Крюковая обойма
	Угол смещения гуська		Противовес
	Высота подъема гуська		Лебедка
	Рабочая зона - боковые или задняя часть крана, без использования 5-й опоры		360° Работа стрелы на 360° при опущенной 5-й опоре

Таблица основных технических параметров

Категория	Параметр	Ед. изм.	Значение	
Размеры	Размеры (длина×ширина×высота)	мм	13748×2550×3470	
	Колесная база	мм	4800+1350	
	Колея (передняя/задняя)	мм	2052/1840/1840	
	Передний/задний свес	мм	2476/2553	
	Переднее/заднее расширение	мм	2072/797	
Вес	Макс. допустимая общая масса	кг	34600	
	Нагрузка на ось	1-я ось	кг	8700
		2-я ось	кг	12950
		3-я ось	кг	12950
Мощность	Модель двигателя	—	SC9DF340Q5	
	Номинальная мощность/об/мин	кВт/(об/мин)	251/1900	
	Макс. полезная мощность/об/мин	кВт/(об/мин)	245/1900	
	Макс. выходной крутящий момент/об/мин	Н.м/(об/мин)	1450/1400	
Передвижение	Макс. скорость передвижения	км/ч	≥90	
	Мин. скорость стабильного передвижения	км/ч	2.5 ~ 3	
	Минимальный диаметр разворота	м	≤21	
	Мин. диаметр разворота на конце стрелы	м	≤27.5	
	Минимальный дорожный просвет	мм	236	
	Угол въезда	°	11	
	Угол съезда	°	14	
	Тормозной путь (при скорости 30 км/ч)	м	≤10	
	Преодолеваемый уклон	%	≥47	
	Расход топлива на 100 км	л	30	
	Шум	Уровень внешнего шума при разгоне	dB(A)	≤80
Уровень шума в зоне водителя		dB(A)	≤81	

Таблица основных технических параметров

Категория	Параметр	Ед. изм.	Значение	Категория	
Основные эксплуатационные параметры	Макс. суммарная расчетная грузоподъемность		т	30	
	Мин. расчетный рабочий вылет		м	3	
	Радиус поворота в хвостовой части поворотного стола	Противовес	мм	4000	
		Вспомогательная лебедка	мм	—	
	Максимальный грузовой момент	Основная стрела	кН.м	1240	
		Полностью выдвинутая стрела	кН.м	808	
		Полностью выдвинутая стрела + гусек	кН.м	513	
	Пролет аутригера	Продольный	м	5.5	
		Поперечный	м	6.4	
	Высота подъема	Основная стрела	м	11.3	
		Полностью выдвинутая стрела	м	43.6	
		Полностью выдвинутая стрела + гусек	м	51.1	
	Длина стрелы	Основная стрела	м	11.2	
		Полностью выдвинутая стрела	м	44	
Полностью выдвинутая стрела + гусек		м	52.3		
Угол смещения гуська			°	0, 15, 30	
Скорость работы	Время подъема стрелы		сек	≤38	
	Время полного выдвижения стрелы		сек	≤110	
	Макс. скорость поворота		об/мин	≥1.8	
	Время выдвижения и втягивания аутригера	Балка аутригера	收 Втягивание	сек	≤20
			放 Выдвижение	сек	≤40
		Опора аутригера	收 Втягивание	сек	≤20
			放 Выдвижение	сек	≤40
	Скорость подъема (одна линия, 4-й слой, без нагрузки)	Основная лебедка	м/мин	≥135	
Вспом. лебедка		м/мин	≥135		
Шум	Уровень внешнего шума		дБ (А)	≤108	
	Уровень шума в кабине оператора		дБ (А)	≤85	

Примечания

1. 表中额定总起重量值, 是在平整的坚固地面上本起重机能够保证的最大总起重量, 包括吊钩和吊具的重量, 所以为了估算重物重量, 必须减去上述的装置重量。
2. 表中的工作幅度为起吊重物离地时起重物到起重机回转轴线的水平距离, 是包括起重臂变形量在内的实际值, 因而起吊前应考虑起重臂变形量。
3. 只允许在5级(瞬时风速14.1m/s, 风压125N/m²)风以下进行作业。
4. 吊重前操作者必须对物体的重量和工作范围了解后选择合适的作业工况, 严禁超出表中的数值。幅度及臂长在相邻两个数值之间时, 应依据两个数值中较小值确定起重作业。
5. 应按主臂仰角范围作业, 即使是空载, 也不应使主臂仰角处于范围外, 谨防整机倾翻。
6. 表中的主臂长度应要按照每节臂的伸缩要求进行伸出。

1. Общая расчетная нагрузка, указанная в таблицах грузоподъемности, представляет собой максимальную грузоподъемность, когда кран установлен на твердой и ровной поверхности, и включает вес крюкового блока и строп. Вес вышеупомянутых устройств должен быть вычтен из расчетной грузоподъемности.
2. Рабочий вылет, указанный в таблицах расчетной грузоподъемности, - это вылет, когда груз поднят с земли, и это фактическое значение с учетом прогиба стрелы под нагрузкой. Учитывайте прогиб стрелы перед началом грузоподъемной операции.
3. Подъем разрешается только при силе ветра ниже 5 класса (мгновенная скорость ветра 14,1 м/с, давление ветра 125 Н/м²).
4. Перед началом грузоподъемных операций оператор должен знать вес поднимаемого груза и рабочий вылет, а затем выбрать надлежащий рабочий режим. Никогда не эксплуатируйте кран сверх пределов, указанных в таблице. Используйте меньшее значение из графика, если длина стрелы или рабочий радиус находятся в диапазоне значений.
5. Соблюдайте ограничение угла наклона стрелы. Никогда не эксплуатируйте кран с углом наклона стрелы, превышающим рекомендуемый предел, даже без груза. В противном случае кран может опрокинуться.
6. Стрела должна быть выдвинута в соответствии с кодом телескопирования, показанным цифрами, который означает процент выдвинутых секций стрелы.